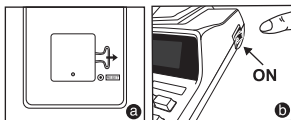


Indhold

Inden du begynder	s. 8
Generel vedligeholdelse	s. 8
Skydeknop til valg af decimalpunkt	s. 9
Skydeknop til afrunding	s. 9
Skydeknop til beregning af postantal	s. 9
Skydeknop til beregning af grandtotal/momssats	s. 10
Skydeknop til udskrivning	s. 10
Vigtige funktioner	s. 10
Beregning af kostpris/salgspris/fortjeneste	s. 11
Valutaomregning	s. 11
Momsberegning	s. 11
Beregning af byttepenge	s. 12
Automatisk strømbesparelse	s. 12
Overløb	s. 12
Specifikationer	s. 12
Udskiftning af farvebåndet	s. 13
Isætning af papirrullen	s. 13
Backupbatteri	s. 14
Beregningseksempler	s. 43-50

Inden du begynder

- 1) Fjern isoleringstapen bag på regnemaskinen, og tryk på tasten [RESET], inden du tager produktet i brug. (figur a)
- 2) Tilslutter strømmen. (figur b)



Generel vedligeholdelse

- Placer ikke regnemaskinen i direkte sollys. Undgå desuden steder med hurtige temperaturændringer, høj luftfugtighed, støv eller snavs.
- Rengør ydersiden af regnemaskinen med en tør klud. Undgå at bruge vand eller rengøringsmidler.
- Aktiver kun printeren, når papirrullen er isat.
- Undgå at anvende regnemaskinen på steder med jernstøv, da det kan påvirke det elektriske kredsløb i regnemaskinen.
- Placer ikke noget oven på regnemaskinen. Dette gælder især udskrivingsområdet.
- Sluk regnemaskinen, før du tager stikket ud af stikkontakten.
- Tag stikket ud af stikkontakten, hvis du vil slukke for strømmen, og tag straks stikket ud af stikkontakten i tilfælde af elektrisk fejlfunktion (f.eks. røg).
- Regnemaskinen skal placeres i nærheden af stikkontakten, som skal være lettilgængelig.
- I tilfælde af elektrostatisk afladning kan der opstå fejlfunktion i regnemaskinen, og det er muligvis nødvendigt at nulstille den.

Skydeknop til valg af decimalpunkt



: Bruges til angivelse af decimalpunktets position (0 2 3 4 6) i beregningsresultater.



+ (**additionstilstand**): Addition og subtraktion udføres automatisk med to decimaler. Det er velegnet til valutaomregning.



F (**flydende decimalpunkt**): Alle betydende cifre op til 12 cifre (MP1211-LTSC-es) eller 14 cifre (MP1411-LTSC-es) udskrives eller vises.

Skydeknop til afrunding



: Bruges til oprunding [\uparrow], afrunding [5/4] eller nedrunding [\downarrow] til de forudvalgte antal decimaltal i resultatet.

Skydeknop til beregning af postantal



: I positionen "n+" eller "n+/-" tæller og udskriver regnemaskinen antallet af poster op til 999.

< POSTANTAL >

Når skydeknappen "ITEM" er sat i positionen "n+", tæller regnemaskinen det antal gange, der trykkes på tasterne $\boxed{+}$ og $\boxed{-}$.

Når skydeknappen er sat i positionen "n+/-", tæller regnemaskinen det antal gange, der trykkes på tasten $\boxed{+}$, og trækker det fra det samlede antal gange, der trykkes på tasten $\boxed{-}$.

< POSTANTAL I HUKOMMELSE >

Når skydeknappen "ITEM" er sat i positionen "n+", tæller regnemaskinen det antal gange, der trykkes på tasterne $\boxed{M\pm}$ og $\boxed{M\pm}$.

Når skydeknappen er sat i positionen "n+/-", tæller regnemaskinen det antal gange, der trykkes på tasten $\boxed{M\pm}$, og trækker det fra det samlede antal gange, der trykkes på tasten $\boxed{M\pm}$.

< UDSKRIVNING AF POSTANTAL >

Når skydeknappen PRINT er sat i positionen "ON", og skydeknappen "ITEM" er sat i positionen "n+" eller "n+/-", kan du udskrive det antal poster, der er registreret af tælleren, med op til tre cifre til venstre på papiret ved at trykke på tasten $\boxed{\text{PRINT}}$ eller $\boxed{\text{X}}$ for postantal og tasten $\boxed{M\text{X}}$ eller $\boxed{M\text{C}}$ for postantal i hukommelse.

Skydeknop til beregning af grandtotal/momssats

GRAND TOTAL



: Når beregningerne udføres med skydeknappen GT (grandtotal) sat i positionen "ON", akkumuleres totalerne i grandtotal-hukommelsen. Hver gang der trykkes på $\boxed{\times}$, udskrives subtotalen med symbolet GT/ $\overline{\text{GT}}$. Når der trykkes på $\boxed{\overline{\text{GT}}}$, udskrives den midlertidige grandtotal med symbolet $\text{G}\diamond/\overline{\text{G}}\diamond$. Tryk på $\boxed{\overline{\text{GT}}}$ flere gange for at få vist grandtotalen efterfulgt af symbolet $\text{G}\ast/\overline{\text{G}}\ast$.

TAX RATE SET



: Sæt skydeknappen i positionen "TAX RATE SET" ved indstilling eller fremkaldelse af momssatsen.

Skydeknop til udskrivning

PRINT OFF



: Indtastninger og resultater vises i displayet, men udskrives ikke.

PRINT ON



: Indtastninger og resultater vises i displayet og udskrives.

Vigtige funktioner



Hukommelse plus/lig med-tast: Bruges til visning af et beregningsresultat og automatisk addition af resultatet til hukommelsen. Denne tast bruges også til addition af tal til hukommelsen.



Hukommelse minus/lig med-tast: Bruges til visning af et beregningsresultat og automatisk subtraktion af resultatet fra hukommelsen. Denne tast bruges også til subtraktion af tal fra hukommelsen.



Hukommelsessubtotal-tast: Bruges til visning af et midlertidigt resultat af hukommelsesberegningen. Denne tast sletter ikke hukommelsens indhold.



Hukommelsestotal- og slet hukommelse-tast: Bruges til visning af en total af hukommelsens indhold. Denne tast sletter samtidig hukommelsens indhold.



Slet indtastning- og slet-tast: Tryk én gang på tasten for at slette den sidst indtastede værdi. Tryk igen for at slette alle indtastede værdier undtagen hukommelsen. Denne tast bruges også til sletning af overløbsfejlen.



Lig med-tast: Bruges til visning af multiplikations- og divisionsresultater.



Ingen addition/subtotal-tast: Bruges til udskrivning af oplysninger, der ikke påvirker beregningen, f.eks. datoer og serienumre. Tal udskrives i venstre side af papiret. Den bruges også til visning af midlertidige resultater.



Total-tast: Bruges til visning af additions- og subtraktionsresultater.

Beregning af kostpris/salgspris/fortjeneste

COST **SELL** **MARGIN** : Bruges til beregning af kostpris, salgspris og fortjeneste. Indtast værdien af to poster for at beregne balanceværdien. (indtast f.eks. værdien af kost- og salgsprisen for at beregne fortjenesteprocenten).

Valutaomregning

- CE/C** **RATE/SET** **C1** eller **C2** : Hold **CE/C** **RATE/SET** inde i et sekund, indtast derefter valutakursen, og tryk på **C1** eller **C2** for at gemme kursen.
- CE/C** **C1** eller **C2** : Tryk på **CE/C** **C1** eller **C2** for at fremkalde den gemte valutakurs.
- LOCAL** : Tryk på **LOCAL** for at omregne den viste valutakurs fra **C1** eller **C2** til **LOCAL**.
- C1** eller **C2** : Tryk på **C1** eller **C2** for at omregne den viste valutakurs fra **LOCAL** til **C1** eller **C2**.

- *1 Angivelse af antallet af decimalpladser for midlertidige lokalvalutabeløb. Når du omregner fra en national valuta til en anden, omregner regnemaskinen internt originalvalutaen til lokalvaluta. Resultatet af denne omregning er det "midlertidige lokalvalutabeløb". Derefter omregnes det midlertidige lokalvalutabeløb til målvalutaen. Trinnene i omregningen vises på udskriften. I en sådan beregning skal du benytte følgende fremgangsmåde for at angive antallet af decimalpladser for det midlertidige lokalvalutabeløb. Du kan angive fra 0 (*2) til 9 decimalpladser for et flydende decimalpunkt (F). Det midlertidige lokalvalutabeløb afrundes til det antal decimalpladser, som du angiver.
- *2 0 vises, når F (flydende punkt) er angivet for antallet af decimalpladser. F er standardindstillingen.
- Ved kurser på 1 eller højere kan du indtaste op til seks cifre. Ved kurser, der er lavere end 1, kan du indtaste op til 8 cifre, herunder 0 som heltalscifre og foranstillede nuller (selvom der kun kan angives seks betydende cifre fra venstre startende med det første ciffer, der ikke er nul).


Momsberegning

- TAX +** **Adder moms-tast**: Bruges til addition af momsbeløbet og det viste tal.
- TAX -** **Subtraher moms-tast**: Bruges til subtraktion af momsbeløbet fra det viste tal.


Beregning af byttepenge

CHANGE : Bruges til nøjagtig og hurtig beregning af byttepengebeløbet.

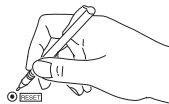
Automatisk Strømbesparelse

Når strømmen er tændt "ON" og regnemaskine ikke bruges i ca. 7 minutter. Lommeregneren vil skifte til strømsparetilstand automatisk med orange LED-lys-up. Tryk på  tasten lommeregneren vil vende tilbage til normal beregningsmåde.

Overløb

I følgende tilfælde vises "E", • ERR • udskrives, tasterne låses elektronisk, og yderligere handlinger kan ikke udføres. Tryk på  for at fjerne overløbet. Overløb opstår i følgende tilfælde:

1. Resultatet eller hukommelsens indhold overstiger 12 cifre (MP1211-LTSC-es) eller 14 cifre (MP1411-LTSC-es) til venstre for decimalpunktet.
 2. Hvis du dividerer med "0".
 3. Hvis indtastningshastigheden er større end beregningshastigheden. (Overløb i buffer)
- Elektromagnetisk interferens eller elektrostatisk afladning kan medføre, at displayet ikke virker korrekt, eller at hukommelsen, valutakursen og momssatsen går tabt eller ændres. Hvis det sker, skal du ved hjælp af en kuglepen (eller en lignende spids genstand) trykke på knappen [RESET] på bagsiden af regnemaskinen. Indstil valutakursen og momssatsen igen efter nulstillingen.



Specifikationer

Strømkilde: 100 V - 240 V vekselstrøm 50/60 Hz

Driftstemperatur: 0 °C til 40 °C

Beregningskapacitet: maks. 12 cifre (MP1211-LTSC-es) /
maks. 14 cifre (MP1411-LTSC-es)

Dimensioner: 334 mm (B) x 219 mm (L) x 74,5 mm (H)

Vægt: 1,4 kg

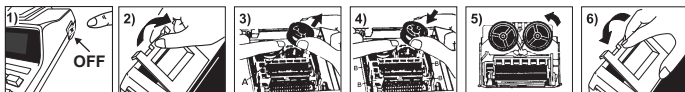
(Forbehold for ændringer uden varsel)

Udskiftning af farvebåndet


Bemærk: Sluk for strømmen (figur 1)

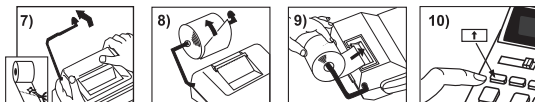
- 1) Løft op i tappen på bagsiden af printerdækslet, og tag dækslet af (figur 2)
- 2) Klem farvebåndsspøls lås (A) sammen i pilens retning, og løft spolerne op. Kasser det gamle farvebånd og spolerne (figur 3)
- 3) Placer de nye farvebåndsspøler på hver sin side af regnestrimlen og printheadet. Før farvebåndet rundt om de fire farvebåndsstyr (B), og sæt spolerne på plads (figur 4)
- 4) Slip farvebåndsspøls lås, når spolerne er monteret. Drej om nødvendigt spolerne, indtil tapperne under spolerne falder på plads i spoleholderens huller (figur 5)
- 5) Drej begge spolerne for at stramme båndet, og kontroller, at båndet er ført rundt om de fire farvebåndsstyr. Monter printerdækslet igen (figur 6)

VIGTIGT: Brug kun den samme type farvebåndsspøler.



Isætning af papirrullen

- 1) Løft papirarmen op (figur 7).
 - Klip enden af papiret som vist før isætning af papirrullen.
- 2) Placer den nye papirrulle på papirarmen. Enden af papiret skal sidde som vist (figur 8).
- 3) Stik papiret ind i åbningen oven på maskinen som vist (figur 9).
- 4) Tænd for strømmen. Tryk på papirfremføringstasten  for at fremføre papiret (figur 10).
 - Eget papirrulle – bredde: 57 mm / diameter: maks. 86 mm
 - Papir: standardpapir 45 kg/1000 ark/788 x 1091 mm



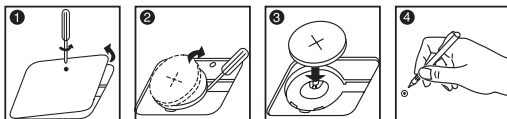
Backupbatteri

Backupbatteriet til hukommelsen sørger for, at indstillingen for valutakurs og momssats gemmes, selvom der slukkes for strømmen, eller netledningen tages ud.

Batteri: 1 litiumbatteri (type: CR2032)

Batteriets levetid: backuptid 3 years

FORSIGTIG: Risiko for eksplosion, hvis batteriet udskiftes med en forkert batteritype. Bortskaf brugte batterier i henhold til vejledningen. Bortskaf brugte batterier i henhold til lokale bestemmelser. Bortskaf ikke batterier sammen med husholdningsaffaldet.



Efter udskifning af backupbatteriet skal du trykke på knappen [RESET]. Indstil derefter valutakursen og momssatsen igen.

Gælder kun i EU (og EØS).

Disse symboler betyder, at produktet ikke må bortskaffes sammen med husholdningsaffald i henhold til WEEE-direktivet (2002/96/EF), batteridirektivet (2006/66/EF) og/eller den lokale lovgivning, som disse direktiver er gennemført i. Produktet skal afleveres på et godkendt indsamlingssted, f.eks. i overensstemmelse med en godkendt én-for-én-procedure, når du indkøber et nyt tilsvarende produkt, eller på et godkendt indsamlingssted for genanvendeligt affald fra elektrisk og elektronisk udstyr samt for batterier og akkumulatører. Forkert håndtering af denne type affald kan muligvis få negative konsekvenser for miljøet og menneskers helbred på grund af de potentielt sundhedsskadelige substanser, der generelt associeres med elektrisk og elektronisk udstyr.

Når du foretager korrekt bortskaffelse af produktet, bidrager dette også til effektiv brug af naturressourcerne.

Kontakt din kommune, den lokale affaldsmyndighed, forvalterne af en godkendt affaldsordning eller det lokale affaldsanlæg, eller besøg www.canon-europe.com/environment for at få flere oplysninger om genbrug af dette produkt.

(EØS: Norge, Island og Liechtenstein)

